

GMINA TOMASZÓW MAZOWIECKI

97-200 Tomaszów Maz.
ul. Prezydenta I. Mościckiego 4
☎ 0447246409, fax 0447235033
REGON 590648333
NIP 773-22-82-071

Znak sprawy: RZ.271.1.1.2016

SPECYFIKACJA WARUNKÓW ZAMÓWIENIA

ROZDZIAŁ I. NAZWA I ADRES ZAMAWIAJĄCEGO

Zamawiający:

Gmina Tomaszów Mazowiecki
ul. Prezydenta I. Mościckiego 4, 97-200 Tomaszów Mazowiecki
tel. 44 724 55 73, faks: 44 723 50 33

Zaprasza do składania ofert w prowadzonym postępowaniu na: **Wykonanie programu funkcjonalno-użytkowego dla projektu pn.: „Rozwój gospodarki turystycznej w oparciu o wykorzystanie walorów krajobrazowych w celu zagospodarowania turystyczno-rekreacyjnego terenu nad Zalewem Sulejowskim w miejscowości Smardzewice”**

ROZDZIAŁ II. TRYB UDZIELENIA ZAMÓWIENIA

Postępowanie jest prowadzone w trybie przetargu publicznego zgodnie z przepisami Kodeksu cywilnego (ustawa z dnia 23 kwietnia 1964r. Kodeks cywilny, tj. Dz. U. z 2014r. poz. 121) oraz na podstawie art. 44 ustawy z dnia 27 sierpnia 2009 r. o finansach publicznych (tekst jednolity Dz. U. z 2013r. Nr poz. 885)

WÓJT GMINY

Franciszek Smigiel

.....
Zatwierdzam dnia 07.01.2016 r.

SPIS TREŚCI

ROZDZIAŁ I.	NAZWA I ADRES ZAMAWIAJĄCEGO
ROZDZIAŁ II.	TRYB UDZIELENIA ZAMÓWIENIA
ROZDZIAŁ III.	OPIS PRZEDMIOTU ZAMÓWIENIA
ROZDZIAŁ IV.	TERMIN WYKONANIA ZAMÓWIENIA
ROZDZIAŁ V.	WARUNKI UDZIAŁU W POSTĘPOWANIU ORAZ OPIS SPOSOBU DOKONYWANIA OCENY SPEŁNIANIA TYCH WARUNKÓW
ROZDZIAŁ VI.	WYKAZ OŚWIADCZEŃ I DOKUMENTÓW, JAKIE MA DOSTARCZYĆ WYKONAWCA W CELU POTWIERDZENIA SPEŁNIANIA WARUNKÓW UDZIAŁU W POSTĘPOWANIU
ROZDZIAŁ VII.	INFORMACJA O SPOSOBIE POROZUMIEWANIA SIĘ ZAMAWIAJĄCEGO Z WYKONAWCAMI ORAZ PRZEKAZYWANIA OŚWIADCZEŃ LUB DOKUMENTÓW, A TAKŻE WSKAZANIE OSÓB UPRAWNIONYCH DO POROZUMIEWANIA SIĘ Z WYKONAWCAMI
ROZDZIAŁ VIII.	WYMAGANIA DOTYCZĄCE WADIUM
ROZDZIAŁ IX.	TERMIN ZWIĄZANIA OFERTĄ
ROZDZIAŁ X.	OPIS SPOSOBU PRZYGOTOWYWANIA OFERTY
ROZDZIAŁ XI.	MIEJSCE ORAZ TERMIN SKŁADANIA I OTWARCIA OFERT
ROZDZIAŁ XII.	OPIS SPOSOBU OBLICZENIA CENY
ROZDZIAŁ XIII.	OPIS KRYTERIÓW, KTÓRYMI ZAMAWIAJĄCY BĘDZIE SIĘ KIEROWAŁ PRZY WYBORZE OFERTY, WRAZ Z PODANIEM ICH ZNACZENIA ORAZ SPOSOBU OCENY OFERT
ROZDZIAŁ XIV.	INFORMACJE O FORMALNOŚCIACH, JAKIE POWINNY ZOSTAĆ DOPEŁNIONE PO WYBORZE OFERTY W CELU ZAWARCIA UMOWY W SPRAWIE ZAMÓWIENIA PUBLICZNEGO
ROZDZIAŁ XV.	WYMAGANIA DOTYCZĄCE ZABEZPIECZENIA NALEŻYTEGO WYKONANIA UMOWY
ROZDZIAŁ XVI.	WZÓR UMOWY W SPRAWIE ZAMÓWIENIA PUBLICZNEGO
ROZDZIAŁ XVII.	POSTANOWIENIA KOŃCOWE

SPECYFIKACJA WARUNKÓW ZAMÓWIENIA

Zamawiający:

Gmina Tomaszów Mazowiecki
ul. Prezydenta Ignacego Mościckiego 4, 97-200 Tomaszów Mazowiecki
tel. 44 724-64-09, fax. 44 723-50-33

Zaprasza do składania ofert w prowadzonym postępowaniu na: **Wykonanie programu funkcjonalno-użytkowego dla projektu pn.: „Rozwój gospodarki turystycznej w oparciu o wykorzystanie walorów krajobrazowych w celu zagospodarowania turystyczno-rekreacyjnego terenu nad Zalewem Sulejowskim w miejscowości Smardzewice”**

Postępowanie jest prowadzone w trybie przetargu zgodnie z przepisami Kodeksu cywilnego ustawa z dnia 23 kwietnia 1964r. Kodeks cywilny, (tekst jednolity Dz. U. z 2014r. poz. 121) oraz na podstawie art. 44 ustawy z dnia 27 sierpnia 2009 r. o finansach publicznych (tekst jednolity Dz. U. z 2013r. Nr poz. 885)

I. Przedmiot zamówienia:

Przedmiotem zamówienia jest opracowanie koncepcji zagospodarowania terenu a następnie programu funkcjonalno-użytkowego w zakresie budowy infrastruktury turystycznej, rekreacyjnej, drogowej i technicznej nad Zalewem Sulejowskim w miejscowości Smardzewice. Przygotowanie programu funkcjonalno-użytkowego ma na celu ustalenie planowanych kosztów prac projektowych i robót budowlanych inwestycji, służącej wykorzystaniu potencjału przyrodniczego i kulturowego dla rekreacji i turystyki. Realizacja zadania winna przyczynić się do poprawy estetyki przestrzeni publicznej, układu komunikacyjnego drogowego do obsługi terenu objętego zagospodarowaniem oraz do podniesienia atrakcyjności turystycznej, w tym warunków wypoczynku, rekreacji, spotkań i imprez kulturalnych, co pozwoli otworzyć ten teren dla mieszkańców i turystów

I. Zakres rzeczowy zamówienia:

Część I:

Koncepcja zagospodarowania terenu

1. Koncepcja zagospodarowania terenu, składająca się z 3 części, obejmujących następujące obszary:
 - Teren rekreacyjny nad Zalewem Sulejowskim - Zamawiający przewiduje zagospodarowania terenu brzegu Zalewu Sulejowskiego poprzez m.in. budowę boiska do piłki plażowej, placu zabaw, siłowni plenerowej, sceny letniej, plaży, wypożyczalni sprzętu wodnego, przystani dla kajaków i żaglówek, pola biwakowego, oświetlenie terenu, wybudowanie zaplecza higieniczno-sanitarnego, architekturę zieleni, elementy małej architektury, ścieżki spacerowe itp.
 - Ulica Klonowa – Zamawiający przewiduje zagospodarowanie pasa drogowego poprzez m.in. budowę jezdni, ścieżki rowerowej i dla pieszych, oświetlenie uliczne, odwodnienie, miejsca parkingowe
 - Ulica Łąkowa - Zamawiający przewiduje zagospodarowanie pasa drogowego poprzez m.in. budowę jezdni, chodnika, oświetlenie uliczne, odwodnienie, miejsca parkingowe
 - (lokalizacja wskazanych powyżej obszarów została wskazana na załączniku graficznym, obręb geodezyjny nr 13 Smardzewice)

2. Wykonawca jest zobowiązany do przedłożenia co najmniej 2 wariantów koncepcji w zakresie budowy infrastruktury turystycznej, rekreacyjnej, drogowej i technicznej nad Zalewem Sulejowskim w miejscowości Smardzewice dla każdego z 3 obszarów
3. Wykonawca na spotkaniu z Zamawiającym dokona prezentacji wykonanych koncepcji zagospodarowania terenu przy Zalewie Sulejowskim w formie prezentacji multimedialnej oraz przedłoży je w wersji papierowej. Zamawiający dokona wyboru założeń koncepcyjnych, które będą podstawą do wykonania programu funkcjonalno-użytkowego

Część II:

Program funkcjonalno-użytkowy

1. Program funkcjonalno-użytkowy winien być wykonany na podstawie przepisów Rozporządzenia Ministra Infrastruktury z dnia 2 września 2004r. w sprawie szczegółowego zakresu i formy dokumentacji projektowej, specyfikacji technicznych wykonania i odbioru robót budowlanych oraz programu funkcjonalno-użytkowego, a w szczególności, zgodnie z zapisami rozdziału 4 rozporządzenia, winien zawierać:
 - stronę tytułową,
 - część opisową, a tym m.in. wymagania zamawiającego w stosunku do przedmiotu zamówienia, podając odpowiednio w zależności od specyfiki obiektu budowlanego, wymagania dotyczące: przygotowania terenu budowy, architektury, konstrukcji, instalacji, wykonczenia, zagospodarowania terenu.
 - część informacyjną, a w tym m.in. informacje i dokumenty niezbędne do zaprojektowania robót budowlanych, w tym w szczególności: kopię mapy zasadniczej, wyniki badań gruntowo-wodnych, inwentaryzację zieleni, pomiary ruchu drogowego, porozumienia, zgody lub pozwolenia oraz warunki techniczne i realizacyjne związane z przyłączeniem obiektu do istniejących sieci wodociagowych, kanalizacyjnych, energetycznych i teletechnicznych oraz dróg samochodowych
2. Wykonany program funkcjonalno-użytkowy winien zawierać ponadto:
 - inwentaryzację stanu obszaru, wykonaną na podstawie oględzin i pomiarów z natury,
 - opis zadania inwestycyjnego, obejmujący jego lokalizację, cel, zakładany efekt oraz charakterystykę i podstawowe parametry techniczne projektowanej infrastruktury
 - opis możliwości etapowania realizacji projektu,
 - określenie szacunkowych kosztów realizacji planowanego przedsięwzięcia tj. uproszczony kosztorys wskaźnikowy uwzględniający wszystkie elementy programu funkcjonalno-użytkowego
 - część graficzna (widoki, przekroje, wizualizacja zagospodarowania terenu oraz charakterystycznych szczegółów)
3. Program funkcjonalno-użytkowy należy wykonać odrębnie dla każdego z 3 obszarów
4. Wykonawca na spotkaniu z Zamawiającym dokona prezentacji programu funkcjonalno-użytkowego w formie prezentacji multimedialnej oraz przedłoży w wersji papierowej. Program funkcjonalno-użytkowy należy przekazać Zamawiającemu w ilości 3 egz. papierowych (sporządzonych w czytelnej grafice kolorowej, umożliwiającej reprodukcję) oraz w 2 egz. elektronicznych.
5. Założenia koncepcyjne zagospodarowania terenu nad Zalewem Sulejowskim winny zostać uzgodnione z Regionalnym Zarządem Gospodarki Wodnej w Warszawie (zarządzającym zbiornikiem i terenem przy Zalewie)

Szczegółowy opis przedmiotu umowy zawiera projekt umowy – załącznik nr 3

II. Termin realizacji zamówienia

Termin realizacji zamówienia:

1. Koncepcja zagospodarowania terenu – w ciągu 40 dni od dnia zawarcia umowy
2. Program funkcjonalno-użytkowy – w ciągu 60 dni od dnia zatwierdzenia przez Zamawiającego koncepcji zagospodarowania terenu

III. Warunki udziału w postępowaniu

O udzielenie zamówienia mogą ubiegać się Wykonawcy, którzy:

1. posiadają niezbędną wiedzę i doświadczenie oraz dysponują potencjałem technicznym i osobami zdolnymi do wykonania przedmiotowego zamówienia, a w szczególności - wykonali w okresie ostatnich 5 lat przed upływem terminu składania ofert co najmniej 1 usługę polegającą na opracowaniu programu funkcjonalno-użytkowego lub projektu budowlanego, obejmującego zagospodarowanie terenów na cele turystyczne lub rekreacyjne wraz z infrastrukturą towarzyszącą
2. znajdują się w sytuacji ekonomicznej i finansowej zapewniającej wykonanie przedmiotowego zamówienia
3. posiadają uprawnienia niezbędne do wykonania określonej działalności lub czynności

IV. Wykaz dokumentów, jakie należy przedłożyć wraz z ofertą:

1. Poprawnie wypełniony formularz ofertowy – zał. nr 1
2. Oświadczenie, że Wykonawca posiada niezbędną wiedzę i doświadczenie oraz dysponuje potencjałem technicznym i osobami zdolnymi do wykonania przedmiotowego zamówienia – zał. nr 2.
3. Oświadczenie, że Wykonawca znajduje się w sytuacji ekonomicznej i finansowej zapewniającej wykonanie przedmiotowego zamówienia – zał. nr 2.
4. Odpis z właściwego organu rejestrowego albo aktualny wydruk z Centralnej Ewidencji i Informacji o Działalności Gospodarczej Rzeczypospolitej Polskiej, potwierdzający prawo Oferenta do występowania w obrocie prawnym oraz stwierdzający, że zakres jego działania odpowiada profilowi zamówienia, a także wskazujący osoby upoważnione do dokonywania czynności prawnych w imieniu Wykonawcy.
5. Wykaz wykonanych usług w okresie ostatnich pięciu lat przed upływem terminu składania ofert, wraz z podaniem ich wartości, przedmiotu, dat wykonania i podmiotów, na rzecz których usługi zostały wykonane oraz załączeniem dokumentów potwierdzających, czy usługi te zostały wykonane należyście
6. Wykaz osób, które będą uczestniczyły w wykonaniu zamówienia, legitymujących się doświadczeniem zawodowym odpowiednim do funkcji, jakie zostaną im powierzone.
7. Zamawiający wymaga, aby żądane przez niego dokumenty zostały złożone w formie oryginału lub kserokopii podpisanych przez uprawnionego przedstawiciela Wykonawcy.

V Opis sposobu przygotowania ofert:

1. Oferta musi być przygotowana w języku polskim, pisemnie na papierze przy użyciu nośnika pisma nie ulegającego usunięciu bez pozostawienia śladów.
2. Każda poprawka w ofercie winna być parafowana przez osobę upoważnioną do podpisywania oferty.
3. Wykonawca może złożyć tylko jedną ofertę, obejmującą całość zamówienia.
4. Oferta musi być złożona zamawiającemu w zaklejonym, nienaruszonym opakowaniu.
5. Koperta będzie oznaczona:

Wykonanie programu funkcjonalno-użytkowego dla projektu pn.: „Rozwój gospodarki turystycznej w oparciu o wykorzystanie walorów krajobrazowych w celu zagospodarowania turystyczno-rekreacyjnego terenu nad Zalewem Sulejowskim w miejscowości Smardzewice”

Nie otwierać przed 21.01.2016r. godz. 11:30

6. Koperta będzie zaadresowana na zamawiającego:

**Gmina Tomaszów Mazowiecki
ul. Prezydenta Ignacego Mościckiego 4,
97-200 Tomaszów Mazowiecki**

7. Zamknięcie koperty powinno wykluczać możliwość przypadkowego jej otwarcia.
8. Koszty opracowania i dostarczenia oferty oraz uczestnictwa w postępowaniu obciążają wyłącznie Wykonawcę.

VI. Opis sposobu obliczenia ceny oferty

1. Wykonawca określi cenę oferty brutto, która stanowić będzie wynagrodzenie ryczałtowe za realizację całego zamówienia na formularzu ofertowym, podając ją w zapisie liczbowym i słownie z dokładnością do grosza (do dwóch miejsc po przecinku).
2. Wykonawca obliczy cenę Zamówienia przez:
 - ustalenie ceny netto za całość prac, uwzględniającej koszty przygotowania koncepcji zagospodarowania terenu oraz koszty wykonania programu funkcjonalno-użytkowego i ich kopii oraz wszelkiego rodzaju opłaty występujące na etapie przygotowania opracowań objętych zamówieniem,
 - ustalenie wartości podatku VAT,
 - ustalenie wartości brutto całego zamówienia, poprzez zsumowanie wartości netto i podatku VAT.
 - Koszt wykonania koncepcji zagospodarowania terenu nie może przekroczyć 40% wynagrodzenia brutto za całość zamówienia
3. Cena oferty brutto jest ceną ostateczną, obejmującą wszystkie koszty i składniki związane z realizacją zamówienia. Cena ofertowa winna obejmować wszystkie koszty związane z prawidłową i terminową realizacją przedmiotu zamówienia. Cena Zamówienia jest wynagrodzeniem ryczałtowym.
4. Wyklucza się możliwość roszczeń wykonawcy z tytułu błędnego skalkulowania ceny lub pominięcia elementów niezbędnych do wykonania umowy.
5. Do porównania ofert będzie brana pod uwagę cena całkowita brutto.
6. Stawki i ceny przedstawione przez Oferenta w ofercie są niezmiennie i nie będą podlegały zmianom (waloryzacja) w trakcie realizacji przedmiotu zamówienia.

VII. Kryteria oceny ofert

Oferta z najniższą ceną złożona przez wykonawcę, spełniającego określone wymagania zostanie wybrana jako oferta najkorzystniejsza (**Cena 100 %**).

VIII. Udzielenie zamówienia

1. Zamawiający udzieli zamówienia Wykonawcy, którego oferta:

- odpowiada wymaganiom określonym w ustawie – Kodeks cywilny,
- odpowiada wszystkim wymaganiom określonym w postępowaniu,
- została uznana za najkorzystniejszą w oparciu o podane kryterium wyboru oferty.

IX. Miejsce i termin składania ofert:

1. Oferty należy składać w siedzibie Zamawiającego, pokój nr 2 – sekretariat.
2. Termin składania ofert upływa w dniu **21.01.2016 r. godz. 11:00**
3. Oferty otrzymane przez Zamawiającego po terminie podanym w pkt. 2 zostaną zwrócone oferentowi bez otwierania.

X. Miejsce i termin otwarcia ofert:

Otwarcie ofert nastąpi w siedzibie zamawiającego pok. nr 9 - sala obrad w dniu **21.01.2016 r. godz. 11:30**

XI. Okres związania ofertą

Wykonawca pozostaje związany ofertą przez okres 30 dni. Bieg terminu rozpoczyna się wraz z upływem terminu składania ofert

XII. Wezwanie do uzupełnienia

Zamawiający wezwie wykonawców, którzy w określonym terminie nie złożą wymaganych przez zamawiającego oświadczeń i dokumentów lub którzy nie złożą pełnomocnictw, albo którzy złożą wymagane przez zamawiającego oświadczenia i dokumenty zawierające błędy lub którzy złożą wadliwe pełnomocnictwa, do ich złożenia w wyznaczonym terminie, chyba, że mimo ich złożenia oferta wykonawcy podlega odrzuceniu albo konieczne byłoby unieważnienie postępowania. Złożone na wezwania zamawiającego oświadczenia i dokumenty powinny potwierdzać spełnianie przez

wykonawcę warunków udziału w postępowaniu określonych przez zamawiającego, nie później niż w dniu, w którym upłynął termin składania ofert.

XIII. Termin i miejsce zawarcia umowy:

Umowa zostanie zawarta w terminie określonym przez Zamawiającego.

W wyniku niniejszego postępowania zostanie zawarta umowa w rozumieniu przepisów Kodeksu Cywilnego, której wzór stanowi zał. nr 3 do niniejszego zaproszenia.

XIV. Kontakt:

Uprzejmie proszę o kontaktowanie się w przypadku jakichkolwiek wątpliwości przed terminem składania ofert, pod nr tel. 44 724 55 73, 44 724 64 09 p. Wiesława Starosta lub p. Krzysztof Szczepański

Załącznikami do postępowania są:

1. załącznik nr 1 – wzór formularza oferty
2. załącznik nr 2 – wzór oświadczenia
3. załącznik nr 3 – projekt umowy
4. załącznik nr 4 – załącznik graficzny (4a- mapa ewidencyjna gruntów skala 1:5000, 4b- mapa lokalizacyjna skala 1:50000, 4c- zdjęcie obszaru objętego opracowaniem)
5. Załącznik nr 5 – wykaz osób
6. Załącznik nr 6 – wykaz usług

WÓLSZCZYZNA
Franciszek Szmitiel

Nazwa (Firma) Wykonawcy:

.....

Siedziba firmy:.

.....

Adres do korespondencji:

.....

Tel. Fax

Adres e-mail:

NIP: województwo

Gmina Tomaszów Mazowiecki
97-200 Tomaszów Mazowiecki
ul. Prezydenta I. Mościckiego 4
=====

FORMULARZ OFERTY

Odpowiadając na zaproszenie do złożenia oferty w postępowaniu o zamówienie publiczne pn.: **Wykonanie programu funkcjonalno-użytkowego dla projektu pn.: „Rozwój gospodarki turystycznej w oparciu o wykorzystanie walorów krajobrazowych w celu zagospodarowania turystyczno-rekreacyjnego terenu nad Zalewem Sulejowskim w miejscowości Smardzewice”**

1. Oferujemy wykonanie przedmiotu zamówienia, zgodnie z wymaganiami określonymi w Specyfikacji Warunków Zamówienia, **za cenę ryczałtową:**

cena netto - zł

podatek VAT% - zł

wartość brutto - zł

słownie brutto

.....
.....

a w tym:

część I : zł brutto (koncepcja zagospodarowania terenu) Uwaga: wartość nie może przekroczyć 40% wynagrodzenia brutto

część II: zł brutto (program funkcjonalno-użytkowy)

2. **Termin wykonania zamówienia oraz warunki płatności** – zgodnie z zapisami zawartymi w Specyfikacji Warunków Zamówienia

Oświadczamy, że:

1. **Cena oferty** obejmuje wszystkie koszty wykonania zamówienia – opisane w Specyfikacji Warunków Zamówienia oraz koszty ewentualnych prac i usług nie określonych w specyfikacji a niezbędnych do prawidłowego wykonania zamówienia.

2. Zapoznaliśmy się ze specyfikacją warunków zamówienia i nie wnosimy do niej zastrzeżeń, przyjmujemy warunki w niej zawarte oraz uzyskaliśmy wszystkie konieczne informacje do właściwego przygotowania oferty.

3. Przedmiot zamówienia zostanie zrealizowany zgodnie z wymaganiami zawartymi w Specyfikacji Warunków Zamówienia oraz obowiązującymi przepisami prawa

4. Zawarty w Specyfikacji Warunków Zamówienia **projekt umowy** został przez nas zaakceptowany i zobowiązujemy się w przypadku wybrania naszej oferty do zawarcia umowy na określonych w specyfikacji warunkach, w miejscu i terminie wskazanym przez Zamawiającego

5. Uważamy się za związanych niniejszą ofertą na czas wskazany w Specyfikacji Warunków Zamówienia

6. Informacje składające się na ofertę, zawarte na stronach stanowią tajemnicę przedsiębiorstwa w rozumieniu przepisów ustawy o zwalczaniu nieuczciwej konkurencji i jako takie nie mogą być ogólnie udostępnione.

7. Oświadczenia, wnioski, zawiadomienia oraz informacje należy przekazywać Wykonawcy na numer faksu lub e-mail:

8. **Podwykonawcom** zamierzamy powierzyć wykonanie następujących części zamówienia:*

a) wykonanie

b) wykonanie

9. Prace objęte zamówieniem zamierzamy **wykonać sami***

10. Świadomi odpowiedzialności karnej oświadczamy, że załączone do oferty dokumenty opisują stan prawny i faktyczny na dzień złożenia oferty (art. 297 k.k.)

11. Warunki gwarancji i rękojmi zgodnie z zapisami ustalonymi we wzorze umowy.

12. Oświadczam, że występuję w niniejszym postępowaniu jako: osoba fizyczna / osoba prawna / jednostka organizacyjna nie posiadająca osobowości prawnej / konsorcjum. *

13. Oświadczam, że podpisuję niniejszą ofertę jako osoba do tego upoważniona na podstawie załączonego: pełnomocnictwa / odpisu z Centralnej Ewidencji i Informacji o Działalności Gospodarczej / odpisu z Krajowego Rejestru Sądowego. *

14. Koordynatorem zespołu projektowego będzie:

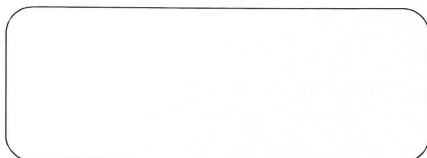
15. Integralną część oferty stanowią następujące dokumenty i oświadczenia:

1).....

2).....

3).....

.....
(podpis osoby uprawnionej do reprezentacji Wykonawcy)



OŚWIADCZENIE

Dotyczy postępowania na: **Wykonanie programu funkcjonalno-użytkowego dla projektu pn.: „Rozwój gospodarki turystycznej w oparciu o wykorzystanie walorów krajobrazowych w celu zagospodarowania turystyczno-rekreacyjnego terenu nad Zalewem Sulejowskim w miejscowości Smardzewice”**

Oświadczamy że:

1. Posiadamy uprawnienia niezbędne do wykonania określonej działalności lub czynności, jeżeli ustawy nakładają obowiązek posiadania takich uprawnień.
2. Posiadamy niezbędną wiedzę i doświadczenie oraz dysponujemy lub będziemy dysponować potencjałem technicznym i osobami zdolnymi do wykonania zamówienia.
3. Znajdujemy się w sytuacji ekonomicznej i finansowej zapewniającej wykonanie zamówienia.

Prawdziwość powyższych danych potwierdzam własnoręcznym podpisem, świadomy odpowiedzialności karnej z art. 297 Kodeksu Karnego

.....
(miejscowość) (data)

.....
podpis osoby uprawnionej do składania oświadczeń
woli w imieniu Wykonawcy

UMOWA - projekt

zawarta w dniu2016 r. w Tomaszowie Mazowieckim pomiędzy:

Gminą Tomaszów Mazowiecki

z siedzibą przy ul. Prezydenta I. Mościckiego 4 w Tomaszowie Maz.

reprezentowaną przez:

Franciszka Szmigła – Wójta Gminy

zwaną dalej ZAMAWIAJĄCYM

a:

firmą

prowadzącą działalność gospodarczą zarejestrowaną

w pod nazwą:

.....

zwaną w dalszej części umowy WYKONAWCĄ

W rezultacie wyboru oferty Wykonawcy, złożonej w postępowaniu o udzielenie zamówienia publicznego, przeprowadzonym w trybie zapytania ofertowego na podstawie przepisów Kodeksu cywilnego, o nr sprawy RZ. 271.1.1.2016, zawarta została niniejsza umowa o następującej treści:

§ 1**Przedmiot umowy**

Zamawiający zleca, a Wykonawca przyjmuje do wykonania **program funkcjonalno-użytkowy projektu pn.: „Rozwój gospodarki turystycznej w oparciu o wykorzystanie walorów krajobrazu w celu zagospodarowania turystyczno-rekreacyjnego terenu nad Zalewem Sulejowskim w miejscowości Smardzewice”**

Przedmiotem zamówienia jest opracowanie koncepcji zagospodarowania terenu a następnie programu funkcjonalno-użytkowego w zakresie budowy infrastruktury turystycznej, rekreacyjnej i technicznej nad Zalewem Sulejowskim w miejscowości Smardzewice. Przygotowanie programu funkcjonalno-użytkowego ma na celu ustalenie planowanych kosztów prac projektowych i robót budowlanych inwestycji, służącej wykorzystaniu potencjału przyrodniczego i kulturowego rekreacji i turystyki. Realizacja zadania winna przyczynić się do poprawy estetyki przestrzeni publicznej, układu komunikacyjnego drogowego do obsługi terenu objętego zagospodarowaniem oraz do podniesienia atrakcyjności turystycznej, w tym warunków wypoczynku, rekreacji, sportu i imprez kulturalnych, co pozwoli otworzyć ten teren dla mieszkańców i turystów

I. Zakres rzeczowy zamówienia:**Część I:****Koncepcja zagospodarowania terenu**

1. Koncepcja zagospodarowania terenu, składająca się z 3 części, obejmujących następujące obszary:

- Teren rekreacyjny nad Zalewem Sulejowskim - Zamawiający przewiduje zagospodarowanie terenu brzegu Zalewu Sulejowskiego poprzez m.in. budowę boiska do piłki plażowej, placu zabaw, siłowni plenerowej, sceny letniej, wypożyczalni sprzętu wodnego, przystani dla kajaków i żagliówek, pola biwakowego, oświetlenie terenu, wybudowanie zaplecza higieniczno-sanitarnego, architektury zieleni, elementy małej architektury, ścieżki spacerowe itp.

- Ulica Klonowa – Zamawiający przewiduje zagospodarowanie pasa drogowego poprzez m.in. budowę jezdni, ścieżki rowerowej i dla pieszych, oświetlenie uliczne, odwodnienie, miejsca parkingowe
 - Ulica Łąkowa - Zamawiający przewiduje zagospodarowanie pasa drogowego poprzez m.in. budowę jezdni, chodnika, oświetlenie uliczne, odwodnienie, miejsca parkingowe
 - (lokalizacja wskazanych powyżej obszarów została wskazana na załączniku graficznym, obręb geodezyjny nr 13 Smardzewice)
2. Wykonawca jest zobowiązany do przedłożenia co najmniej 2 wariantów koncepcji w zakresie budowy infrastruktury turystycznej, rekreacyjnej, drogowej i technicznej nad Zalewem Sulejowskim w miejscowości Smardzewice dla każdego z 3 obszarów
 3. Wykonawca na spotkaniu z Zamawiającym dokona prezentacji wykonanych koncepcji zagospodarowania terenu przy Zalewie Sulejowskim w formie prezentacji multimedialnej oraz przedłoży je w wersji papierowej. Zamawiający dokona wyboru założeń koncepcyjnych, które będą podstawą do wykonania programu funkcjonalno-użytkowego

Część II:

Program funkcjonalno-użytkowy

1. Program funkcjonalno-użytkowy winien być wykonany na podstawie przepisów Rozporządzenia Ministra Infrastruktury z dnia 2 września 2004r. w sprawie szczegółowego zakresu i formy dokumentacji projektowej, specyfikacji technicznych wykonania i odbioru robót budowlanych oraz programu funkcjonalno-użytkowego, a w szczególności, zgodnie z zapisami rozdziału 4 rozporządzenia, winien zawierać:
 - stronę tytułową,
 - część opisową, a tym m.in. wymagania zamawiającego w stosunku do przedmiotu zamówienia, podając odpowiednio w zależności od specyfiki obiektu budowlanego, wymagania dotyczące: przygotowania terenu budowy, architektury, konstrukcji, instalacji, wykończenia, zagospodarowania terenu.
 - część informacyjną, a w tym m.in. informacje i dokumenty niezbędne do zaprojektowania robót budowlanych, w tym w szczególności: kopię mapy zasadniczej, wyniki badań gruntowo-wodnych, inwentaryzację zieleni, pomiary ruchu drogowego, porozumienia, zgody lub pozwolenia oraz warunki techniczne i realizacyjne związane z przyłączeniem obiektu do istniejących sieci wodociagowych, kanalizacyjnych, energetycznych i teletechnicznych oraz dróg samochodowych
2. Wykonany program funkcjonalno-użytkowy winien zawierać ponadto:
 - inwentaryzację stanu obszaru, wykonaną na podstawie oględzin i pomiarów z natury,
 - opis zadania inwestycyjnego, obejmujący jego lokalizację, cel, zakładany efekt oraz charakterystykę i podstawowe parametry techniczne projektowanej infrastruktury
 - opis możliwości etapowania realizacji projektu,
 - określenie szacunkowych kosztów realizacji planowanego przedsięwzięcia tj. uproszczony kosztorys wskaźnikowy uwzględniający wszystkie elementy programu funkcjonalno-użytkowego
 - część graficzna (widoki, przekroje, wizualizacja zagospodarowania terenu oraz charakterystycznych szczegółów)
3. Program funkcjonalno-użytkowy należy wykonać odrębnie dla każdego z 3 obszarów
4. Wykonawca na spotkaniu z Zamawiającym dokona prezentacji programu funkcjonalno-użytkowego w formie prezentacji multimedialnej oraz przedłoży w wersji papierowej. Program funkcjonalno-użytkowy należy przekazać Zamawiającemu w ilości 3 egz. papierowych (sporządzonych w czytelnej grafice kolorowej, umożliwiającej reprodukcję) oraz w 2 egz. elektronicznych.

5. Założenia koncepcyjne zagospodarowania terenu nad Zalewem Sulejowskim winny zostać uzgodnione z Regionalnym Zarządem Gospodarki Wodnej w Warszawie (zarządzającym zbiornikiem i terenem przy Zalewie)

II. Przedmiot zamówienia należy wykonać zgodnie z:

1. Ustawą z dnia 07.07.1994r. Prawo budowlane (t.j. Dz. U. z 2013r. poz. 1409 z późn. zmianami)
2. Ustawą z dnia 29.01.2004r. Prawo zamówień publicznych (t.j. Dz. U. z 2013 r. Nr 113, poz. 907 z późn. zmianami)
3. Rozporządzeniem Ministra Infrastruktury z dnia 02.09.2004r. w sprawie szczegółowego zakresu i formy dokumentacji projektowej, specyfikacji technicznych wykonania i odbioru robót budowlanych oraz programu funkcjonalno-użytkowego (t.j. Dz. U. z 2013 r. poz. 1129 z późn. zmianami).
4. Rozporządzeniem Ministra Infrastruktury z dnia 18.05.2004 r. w sprawie metod i podstaw sporządzania kosztorysu inwestorskiego, obliczania planowanych kosztów prac projektowych oraz planowania kosztów robót budowlanych określonych w programie funkcjonalno-użytkowym (Dz. U. z 2004 r. Nr 130, poz.1389)
5. Ustawą z dnia 3 października 2008r. o udostępnieniu informacji o środowisku i jego ochronie, udziale społeczeństwa w ochronie środowiska oraz ocenach oddziaływania na środowisko (Dz. U. nr 199, poz. 1227 z późn. zmianami)

III. Wymagania dodatkowe:

1. Program funkcjonalno-użytkowy musi być opracowany w sposób zgodny z zasadami współczesnej wiedzy technicznej, obowiązującymi przepisami, w tym techniczno-budowlanymi i ochrony środowiska.
3. Program funkcjonalno-użytkowy powinien być wykonany w stanie kompletnym z punktu widzenia celu, któremu ma służyć.
4. Zamawiający dopuszcza możliwość zlecenia przez Wykonawcę prac podwykonawcom. Wykonawca odpowiada za działania podwykonawców jak za swoje własne.

IV. Obowiązki wykonawcy na etapie projektowania:

1. Przekazanie programu funkcjonalno-użytkowego odbędzie się na podstawie protokołu przekazania i oświadczenia Wykonawcy o kompletności opracowania oraz o tym, że program został wykonany zgodnie z umową, obowiązującymi przepisami prawa oraz normami i jest kompletny z punktu widzenia celu, któremu ma służyć.
2. Wykonawca zabezpieczy we własnym zakresie i na własny koszt wszystkie materiały niezbędne do realizacji przedmiotu zamówienia. Oferta musi uwzględniać wszystkie koszty związane z prawidłową realizacją zamówienia,

V. Zobowiązania wykonawcy na etapie projektowania:

1. sprawdzenie w terenie warunków wykonania zamówienia,
2. bieżące konsultacje z Zamawiającym realizacji przedmiotu umowy. Zamawiający zastrzega sobie prawo zgłaszania uwag i sugestii dotyczących rozwiązań projektowych, które Wykonawca zobowiązuje się uwzględnić z należytą starannością,
3. uzyskanie, przed rozpoczęciem opracowywania programu funkcjonalno-użytkowego, formalnego uzgodnienia z Zamawiającym koncepcji zagospodarowania terenu,

§ 2

Zobowiązania Wykonawcy

1. Wykonawca zobowiązuje się wykonać przedmiot zamówienia zgodnie ze złożoną ofertą, specyfikacją warunków zamówienia oraz zgodnie z obustronnymi ustaleniami. W przypadku gdy będzie to uzasadnione wynikiem analiz, strony umowy wspólnie będą dążyć do określenia ustaleń dotyczących realizacji przedmiotu zamówienia.
2. Wykonawca oświadcza, że posiada odpowiednią wiedzę i doświadczenie, potencjał ekonomiczny, techniczny i fachowy w zakresie niezbędnym do wykonania przedmiotu zamówienia.

3. Wykonawca zobowiązuje się do nieodpłatnego wykonania niezbędnych poprawek w przypadku wykrycia w trakcie realizacji projektu niezgodności przedmiotu zamówienia z przepisami obowiązującymi na dzień przekazania Zamawiającemu kompletnego przedmiotu zamówienia.

§ 3

Zobowiązania Zamawiającego

Na podstawie niniejszej umowy Zamawiający zobowiązuje się do:

1. Współdziałania z Wykonawcą przy realizacji przedmiotu zamówienia.
2. Wyznaczenia do współpracy z Wykonawcą osób niezbędnych do bieżącego kontaktu w celu prawidłowej realizacji przedmiotu zamówienia.
3. Przekazania Wykonawcy wszelkich uwag dotyczących przedmiotu zamówienia w terminie do 14 dni od momentu otrzymania opracowań, stanowiących przedmiot niniejszego zamówienia, w częściach lub w całości.
4. Terminowej zapłaty wynagrodzenia, o którym mowa w § 6 umowy na rachunek Wykonawcy wskazany na fakturach VAT.

§ 4

Termin realizacji przedmiotu umowy

1. Wykonawca przystąpi do realizacji zamówienia niezwłocznie po podpisaniu umowy z Zamawiającym.
2. Koncepcja zagospodarowania terenu – **w ciągu 40 dni od dnia zawarcia umowy**
3. Program funkcjonalno-użytkowy – **w ciągu 60 dni od dnia zatwierdzenia przez Zamawiającego koncepcji zagospodarowania terenu**
4. Wykonawca prześle Zamawiającemu kompletne i zgodne z umową koncepcję zagospodarowania terenu oraz program funkcjonalno-użytkowy w siedzibie Zamawiającego w ww. terminach.
5. Jeżeli niewykonanie zamówienia w umownym terminie będzie spowodowane przyczynami niezależnymi od Wykonawcy, Zamawiający może wyznaczyć w porozumieniu z Wykonawcą dodatkowy termin wykonania zamówienia.
6. Przedłużenie terminów określonych w ust. 2 - 3 może nastąpić, jeżeli Wykonawca w ciągu 7 dni kalendarzowych od zaistnienia okoliczności, o których mowa w ust. 5, przedłoży szczegółowy wniosek o przedłużenie terminu wykonania umowy.

§ 5

Zasada odbioru prac

1. Opracowania, stanowiące przedmiot zamówienia, zostaną dostarczone Zamawiającemu przez Wykonawcę w czasie pozwalającym na dotrzymanie terminów, o których mowa w § 4 umowy, z uwzględnieniem zapisów poniższych.
2. Wykonawca zobowiązuje się do przedstawienia i szczegółowego omówienia rozwiązań przyjętych w opracowanych koncepcji i programie funkcjonalno-użytkowym oraz udzielania odpowiedzi na zadawane w tej kwestii pytania Zamawiającego.
3. Zamawiający zobowiązuje się do zgłoszenia pisemnych uwag odnośnie treści opracowań, stanowiących przedmiot zamówienia, w terminie do 14 dni od momentu ich otrzymania. W przypadku niezgłoszenia uwag w wymienionym terminie przekazane opracowania uważa się za odebrane, co stanowi podstawę do spisania protokołu odbioru prac bez uwag i wystawienia faktur na zasadach opisanych w § 6 umowy, chyba że niezgłoszenie uwag było spowodowane ważnymi przyczynami.
4. W przypadku stwierdzenia przez Zamawiającego wadliwego wykonania przedmiotu zamówienia przez Wykonawcę, Wykonawca dokona odpowiednich modyfikacji w ramach wynagrodzenia, o którym mowa w § 6 umowy, w ustalonym przez strony niniejszej umowy terminie, nie dłuższym niż 14 dni od daty doręczenia protokołu uwag. Niewłaściwe wykonanie przedmiotu zamówienia powinno być stwierdzone protokołem uwag podpisanym przez strony niniejszej umowy z wpisaną w protokole datą ponownego zgłoszenia do akceptacji.

5. W przypadku przekroczenia terminu wykonania któregokolwiek z etapów prac, o których mowa w § 4 umowy, Wykonawca zapłaci kary umowne zgodnie z postanowieniami § 11 umowy. Podstawą potwierdzenia wykonania prac (części prac) w terminie będzie spisany przez strony umowy protokół odbioru tych prac bez uwag.

§ 6

Wynagrodzenie

1. Strony ustalają, że obowiązującą ich formą wynagrodzenia będzie wynagrodzenie w formie ryczałtowej.
2. Zgodnie z ofertą wynagrodzenie Wykonawcy za wykonanie przedmiotu zamówienia i zobowiązania zawarte w niniejszej umowie, wyraża się kwotą:
..... zł netto (słownie: złotych .../100)
+ 23% VAT tj. zł (słownie: złotych/100)
..... zł brutto (słownie: złotych .../100),
w tym:
Część I:
 - cena za wykonanie koncepcji zagospodarowania terenu
wynosi: zł brutto
(słownie: złotych .../100),**Część II:**
 - cena za wykonanie programu funkcjonalno-użytkowego
wynosi: zł brutto
(słownie: złotych .../100),
3. Wynagrodzenie ryczałtowe, o którym mowa powyżej obejmuje wszelkie koszty związane z realizacją przedmiotu zamówienia, w tym ryzyko wykonawcy z tytułu oszacowania wszelkich kosztów związanych z realizacją przedmiotu zamówienia
4. Wykonawcy nie przysługuje prawo podwyższenia wynagrodzenia z tytułu poniesienia dodatkowych kosztów związanych z wykonywaniem przedmiotu zamówienia, a nie objętych niniejszą umową.
5. Wypłata wynagrodzenia za wykonane opracowania odbywać się będzie w następujących transzach:
 - I transza na podstawie faktury wystawionej przez Wykonawcę po zatwierdzeniu przez Zamawiającego koncepcji zagospodarowania terenu – część I zamówienia,
 - II transza na podstawie faktury wystawionej przez Wykonawcę po podpisaniu przez strony protokołu zdawczo - odbiorczego programu funkcjonalno-użytkowego – część II zamówienia,
6. Wynagrodzenie, o jakim mowa w ust. 2, płatne będzie w częściach na podstawie prawidłowo wystawionych oddzielnych faktur VAT przez Wykonawcę na rzecz Gminy Tomaszów Mazowiecki, po wykonaniu każdej z części zamówienia.
7. Zapłata za każdą fakturę VAT nastąpi w ciągu 30 dni od daty dostarczenia oryginału prawidłowo wystawionej faktury VAT Zamawiającemu po spełnieniu warunków, o których mowa w ust. 5 i 6 oraz po przedłożeniu Zamawiającemu oświadczenia, o którym mowa w § 10 ust. 7 umowy, o ile prace będą wykonywane z udziałem podwykonawców.

§ 7

Gwarancja i rękojmia

1. Wykonawca udziela Zamawiającemu gwarancji jakości wykonania przedmiotu umowy na okres 36 miesięcy od dnia podpisania protokołu odbioru końcowego.
2. Zamawiający ma prawo dochodzić uprawnień z tytułu rękojmi za wady, niezależnie od uprawnień wynikających z gwarancji.

3. W okresie gwarancji i rękojmi, w ramach wynagrodzenia, o którym mowa w § 6, Wykonawca zobowiązuje się do usuwania wszelkich ewentualnych wad przedmiotu zamówienia zgłoszonych przez Zamawiającego w terminie 14 dni od daty otrzymania zgłoszenia.
4. Jeżeli Wykonawca nie usunie wad w terminie 14 dni od daty wyznaczonej przez Zamawiającego na ich usunięcie, to Zamawiający może zlecić usunięcie wad stronie trzeciej na koszt Wykonawcy.

§ 8

Prawa autorskie

1. Wykonawca oświadcza, że opracowując dokumenty nie naruszy praw osób trzecich i przekaże Zamawiającemu przedmiot umowy w stanie wolnym od obciążeń prawami osób trzecich.
2. Zamawiającemu przysługują wszelkie autorskie prawa majątkowe wynikające z przedmiotu umowy, w ramach wynagrodzenia Wykonawcy, o którym mowa w § 6, w szczególności na następujących polach eksploatacji:
 - a) w zakresie utrwalania i zwielokrotniania przedmiotu umowy – wytwarzanie dowolną techniką egzemplarzy, w tym techniką drukarską, reprograficzną, zapisu magnetycznego oraz techniką cyfrową,
 - b) w zakresie obrotu oryginałem lub egzemplarzami kopii, na których przedmiot umowy utrwalono – wprowadzenie do obrotu, użyczenie lub najem oryginału lub kopii egzemplarzy w zakresie celu do jakiego został opracowany,
 - c) w zakresie rozpowszechniania przedmiotu umowy w sposób inny niż określony w pkt b) – publiczne udostępnienie w taki sposób, aby każdy mógł mieć dostęp w miejscu i czasie przez siebie wybranym.
3. Wykonawca w ramach ustalonego w tej umowie wynagrodzenia przenosi na Zamawiającego autorskie prawa majątkowe oraz prawo zezwolenia na wykonywanie autorskich praw zależnych do koncepcji i programu funkcjonalno-użytkowego, objętych przedmiotem umowy w odniesieniu do wszystkich pól eksploatacji wymienionych w art. 50 ustawy z dnia 4 lutego 1994r. o prawie autorskim i prawach pokrewnych bez obowiązku zapłaty dodatkowego wynagrodzenia, do wykonanych opracowań i nie będzie wysuwał żadnych roszczeń z tego tytułu. Przeniesienie w/w praw do poszczególnych opracowań nastąpi z chwilą zapłaty wynagrodzenia. Przeniesienie tych praw nie jest ograniczone czasowo ani terytorialnie.

§ 9

Osoby odpowiedzialne

1. Przedstawicielem Zamawiającego będzie Sławomir Bernacki, Wiesława Starosta tel. 601 830 810, 691 500 780
2. Przedstawicielem Wykonawcy (koordynatorem Projektu) będzie tel.

§ 10

Podwykonawstwo

1. Zamawiający dopuszcza wykonanie przez Wykonawcę całości lub części przedmiotu zamówienia przy udziale podwykonawców, zawierając z nimi stosowne umowy w formie pisemnej pod rygorem nieważności
2. Wykonawca zrealizuje przy pomocy podwykonawców następujący zakres prac:
.....
(podać nazwę podwykonawcy wraz z adresem, zakres prac i ich wartość).
3. Podzlecenie podwykonawcom prac niewymienionych w ofercie Wykonawcy jako prace powierzone podwykonawcom, w trakcie realizacji przedmiotu umowy może nastąpić tylko i wyłącznie za zgodą Zamawiającego oraz pod warunkiem, że nie zmieni to warunków S.W.Z.
4. Umowa z podwykonawcą musi zawierać co najmniej:
 - a) zakres prac powierzonych podwykonawcy,
 - b) kwotę wynagrodzenia za wykonywane prace,
 - c) termin wykonania zakresu prac powierzonych podwykonawcy,

- d) zasady odbioru prac i warunki płatności,
5. Wszelkie zmiany umowy, o której mowa w ust. 4 wymagają formy pisemnej i zgody Zamawiającego.
 6. Za prace wykonane przez podwykonawcę płatności realizować będzie Wykonawca.
 7. Rozliczenie z podwykonawcą musi przypaść na termin wcześniejszy niż termin płatności na rzecz Wykonawcy, co Wykonawca ma obowiązek uwzględnić przy decyzji o dacie wystawiania faktur na rzecz Zamawiającego, załączając do faktury odpowiednio pisemne oświadczenie podwykonawcy o otrzymaniu danej płatności.
 8. W przypadku niedopełnienia powyższego obowiązku Zamawiający władny jest obniżyć kwotę płatności wynagrodzenia na rzecz Wykonawcy o kwotę należną podwykonawcy, zatrzymując ją jako zabezpieczenia na wypadek roszczeń podwykonawcy.
 9. Wykonawca zobowiązany jest na żądanie Zamawiającego udzielić mu wszelkich informacji dotyczących podwykonawców i przebiegu prac przez nich wykonywanych.
 10. Wykonanie prac za pomocą podwykonawców nie zwalnia Wykonawcy od odpowiedzialności i zobowiązań wynikających z warunków umowy. Wykonawca będzie odpowiedzialny za działania, uchybienia i zaniedbania podwykonawcy w takim zakresie, jak gdyby były one działaniami, uchybieniami lub zaniedbaniami samego Wykonawcy.

§ 11

Kary umowne

1. Strony postanawiają, że formą odszkodowania są kary umowne z zastrzeżeniem ust. 3 oraz ust. 9.
2. Kary te będą naliczane w następujących wypadkach i wysokościach:
 - a) Wykonawca zapłaci Zamawiającemu kary umowne:
 - za rozwiązanie umowy przed terminem jej wykonania przez Wykonawcę lub przez Zamawiającego z winy leżącej po stronie Wykonawcy lub jego podwykonawców w wysokości 10.000 zł (słownie: dziesięć tysięcy złotych),
 - za zwłokę w wykonaniu prac związanych z przedmiotem umowy w wysokości 200 zł (słownie: dwieście złotych) za każdy dzień, licząc od umownego terminu wykonania danego opracowania,
 - b) za zwłokę w usunięciu wad przedmiotu umowy, zgłoszonych przez Zamawiającego w okresie rękojmi, w wysokości 50 zł (słownie: pięćdziesiąt złotych) za każdy dzień, licząc od obustronnie ustalonego terminu ich usunięcia,
 - c) Zamawiający zapłaci Wykonawcy kary umowne:
 - za rozwiązanie umowy przed terminem jej wykonania przez Wykonawcę lub przez Zamawiającego z winy leżącej po stronie Zamawiającego w wysokości 10.000 zł (słownie: dziesięć tysięcy złotych).
3. W przypadku poniesienia szkody przewyższającej karę umowną, Zamawiający zastrzega sobie prawo dochodzenia odszkodowania uzupełniającego na zasadach ogólnych Kodeksu cywilnego.
4. Zamawiający zastrzega sobie prawo do powiadomienia na piśmie Wykonawcy o okolicznościach, które mogą powodować rażące naruszenie postanowień niniejszej umowy przez Wykonawcę.
5. Zamawiający zastrzega sobie prawo do rozwiązania umowy z winy leżącej po stronie Wykonawcy w trybie natychmiastowym w przypadku rażącego naruszenia postanowień niniejszej umowy przez Wykonawcę, z zastrzeżeniem ust. 4.
6. Naliczone kary umowne podlegają potrąceniu z wynagrodzenia Wykonawcy – faktur za wykonane opracowania.
7. Błędy w przedmiocie zamówienia stwierdzone po odbiorze, Wykonawca zobowiązany jest poprawić w ramach wynagrodzenia określonego w § 6 umowy.
8. Strony ustalają, że za błędy w dokumentacji odpowiada Wykonawca i poniesie pełne koszty ich usunięcia.
9. W razie zaistnienia istotnej zmiany okoliczności powodującej, że wykonanie umowy nie leży w interesie publicznym, czego nie można było przewidzieć w chwili zawarcia umowy, Zamawiający może odstąpić od umowy w terminie 30 dni od powzięcia wiadomości o tych okolicznościach.

W takim wypadku Wykonawca może żądać wyłącznie wynagrodzenia należnego z tytułu faktycznie wykonanych prac.

§ 12

Forma zmiany umowy

1. Wszelkie zmiany i uzupełnienia treści niniejszej umowy wymagają aneksu sporządzonego z zachowaniem formy pisemnej pod rygorem nieważności
2. Zamawiający dopuszcza zmianę istotnych postanowień zawartej umowy w szczególności w następujących przypadkach:
 - a) W przypadku ustaleń dotyczących podwykonawstwa, o którym mowa w § 10 umowy.
 - b) W przypadku zmiany terminów realizacji umowy, o których mowa w § 4 umowy, jeżeli konieczność ich zmiany będzie spowodowana przyczynami niezależnymi od Zamawiającego oraz od Wykonawcy oraz każda ze stron w terminie 7 dni od zaistnienia tych przyczyn powiadomi drugą stronę o ich zaistnieniu.
 - c) W przypadku zmiany powszechnie obowiązujących przepisów prawa w zakresie mającym wpływ na realizację przedmiotu umowy, a w tym zmiany wysokości stawki podatku VAT.
3. W przypadku zmiany wysokości stawki podatku VAT, Zamawiający zapłaci Wykonawcy wynagrodzenie netto powiększone o aktualnie obowiązującą stawkę podatku VAT, za usługi wykonane i zafakturowane po dniu, w którym nowa stawka podatku VAT została wprowadzona.
4. Zmiana postanowień zawartej umowy może nastąpić wyłącznie za zgodą obu stron wyrażoną w formie pisemnego aneksu pod rygorem nieważności.
5. Zamawiający może nie wyrazić zgody na dokonanie zmian postanowień umowy, jeśli proponowana zmiana może wpłynąć na opóźnienie, obniżenie jakości wykonywanych prac lub zwiększenie kosztów wykonania niniejszej umowy.

§ 13

Rozstrzygnięcie sporów

1. W przypadku wątpliwości interpretacyjnych, co do rodzaju i zakresu prac określonych w niniejszej umowie oraz zakresu praw i obowiązków Zamawiającego i Wykonawcy, będzie obowiązywać następująca kolejność ważności ww. dokumentów:
 - a) umowa,
 - b) specyfikacja warunków zamówienia,
 - c) oferta Wykonawcy, w takim zakresie, w jakim nie jest sprzeczna z ww. dokumentami, przedmiotem zamówienia i celem tej umowy.
2. Strony będą dążyć do polubownego rozstrzygnięcia wszelkich sporów, jakie mogą wynikać w związku z interpretacją lub wykonaniem niniejszej umowy.
3. W razie nieosiągnięcia porozumienia, w terminie jednego miesiąca od rozpoczęcia rozmów, wszelkie spory wynikające z niniejszej umowy będą rozstrzygane ostatecznie przez właściwy miejscowo sąd dla Zamawiającego.

§ 14

Egzemplarze umowy

Umowa została sporządzona w trzech jednobrzmiących egzemplarzach, z których dwa otrzymuje Zamawiający, a jeden Wykonawca.

§ 15

Załączniki do umowy

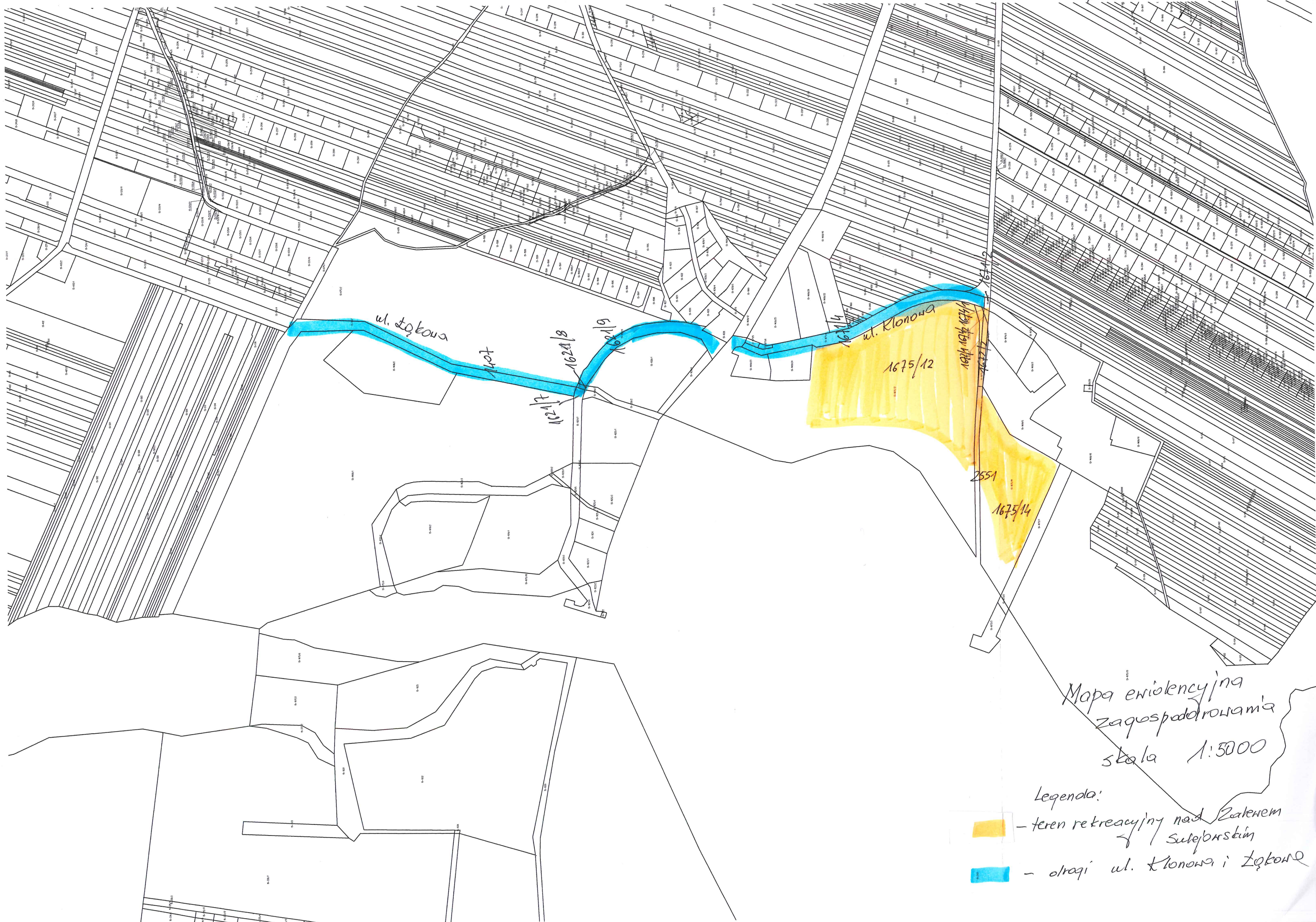
Załącznikami do niniejszej umowy, stanowiące jej integralną część są:

Zał. 1 – Specyfikacja warunków zamówienia

Zał. 2 – Oferta Wykonawcy



Wykonawca:

Zamawiający:



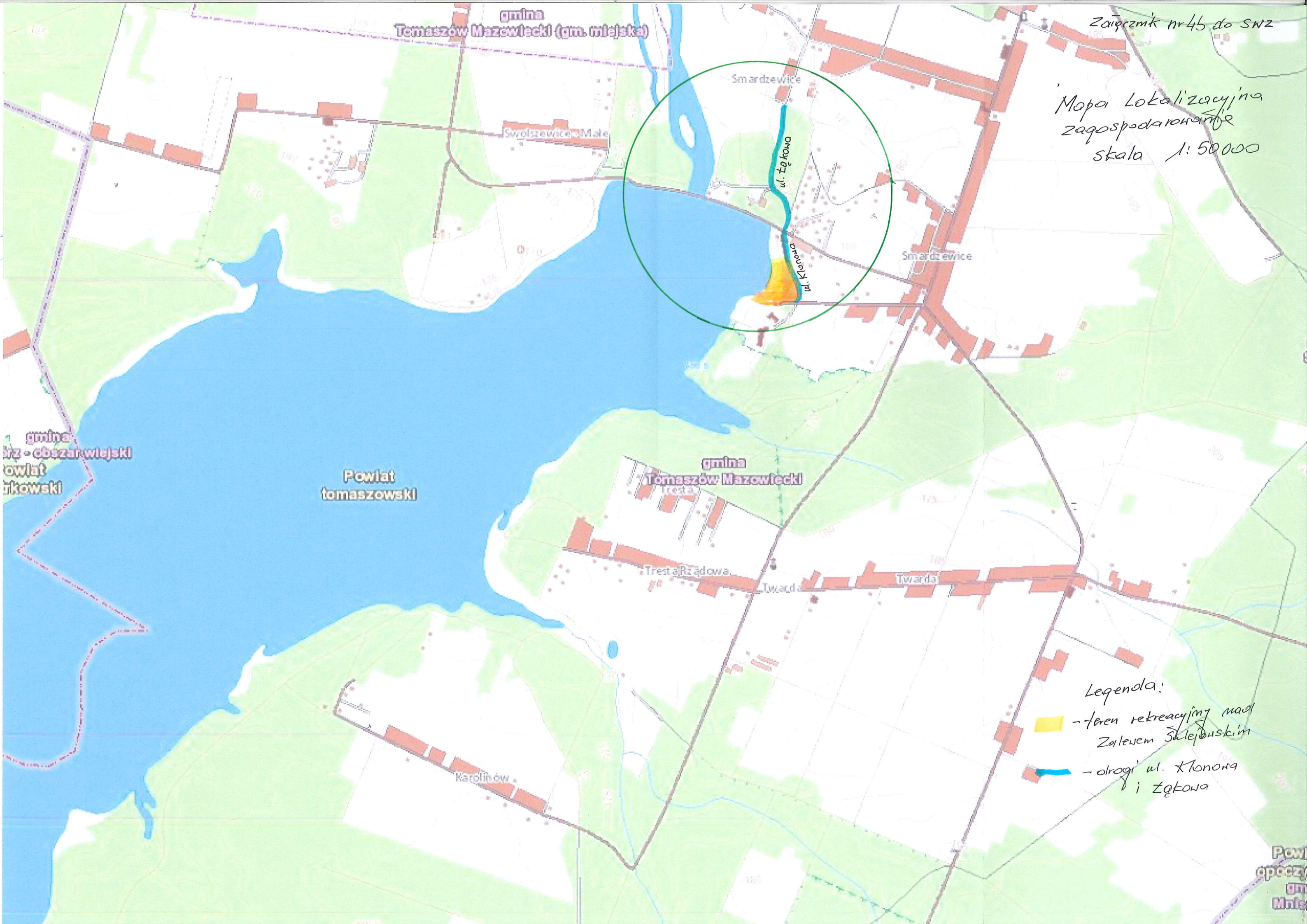
Mapa ewidencyjna zagospodarowania skala 1:5000

Legenda:

-  - teren rekreacyjny nad Zalewem Subebskim
-  - drogi ul. Klonowa i Łobkowska

Załącznik nr 45 do SWZ

Mapa Lokalizacyjna
zagospodarowania
skala 1:50000



Legenda:

- teren rekreacyjny nad Zalewem Śkieleńskim
- drogi ul. Klonowa i Łąkowa



Zögernis am 4c do SWZ

Teren rekreasijfni

ul. Klokova

ul. Klokova

....., data

.....

(nazwa i siedziba firmy/ wykonawcy - pieczęć)

**Wykaz osób, które będą uczestniczyć
w wykonywaniu zamówienia**

Składając ofertę w przetargu publicznym na:

Wykonanie programu funkcjonalno-użytkowego dla projektu pn.: „Rozwój gospodarki turystycznej w oparciu o wykorzystanie walorów krajobrazowych w celu zagospodarowania turystyczno-rekreacyjnego terenu nad Zalewem Sulejowskim w miejscowości Smardzewice”

oświadczamy, w celu potwierdzenia spełniania warunków udziału w postępowaniu, że przy realizacji zamówienia uczestniczyć będą następujące osoby:

Lp.	Imię i nazwisko	Planowana funkcja przy realizacji zamówienia	Kwalifikacje zawodowe (numer uprawnień, zakres, specjalność, rok uzyskania uprawnień)	Informacja o podstawie dysponowania osobami (np. umowa o pracę, zlecenia, pisemne zobowiązanie innego podmiotu)

--	--	--	--	--

Prawidłowość powyższych danych potwierdzam własnoręcznym podpisem świadom odpowiedzialności karnej z art. 297 Kodeksu Karnego.

.....
(podpis osoby uprawnionej)

Uwaga:

1. Wykonawca, który dysponuje osobami na dzień składania ofert wpisuje w wykazie podstawę dysponowania (np. umowa o pracę, umowa zlecenie itp.)
2. Wykonawca, który samodzielnie nie dysponuje osobami na dzień składania ofert, a będzie nimi dysponował w czasie realizacji zamówienia na podstawie pisemnego zobowiązania innych podmiotów do oddania do jego dyspozycji osób, które będą uczestniczyć w wykonywaniu zamówienia, załącza do niniejszego wykazu oryginalne pisemne zobowiązanie innych podmiotów do oddania do swojej dyspozycji tych osób

....., data

.....

(nazwa i siedziba firmy/ wykonawcy - pieczęć)

Wykaz wykonanych usług

Składając ofertę w przetargu publicznym na udzielenie zamówienia pn:

Wykonanie programu funkcjonalno-użytkowego dla projektu pn.: „Rozwój gospodarki turystycznej w oparciu o wykorzystanie walorów krajobrazowych w celu zagospodarowania turystyczno-rekreacyjnego terenu nad Zalewem Sulejowskim w miejscowości Smardzewice”

oświadczamy, w celu potwierdzenia spełniania warunków udziału w postępowaniu, że w okresie ostatnich **5 lat** przed upływem terminu składania ofert wykonaliśmy następujące usługi:

Rodzaj opracowania (program funkcjonalno-użytkowy lub projekt budowlany, obejmującego zagospodarowanie terenów na cele turystyczne lub rekreacyjne)	Wartość zamówienia brutto	Data realizacji Zamówienia	Podmiot na rzecz którego została wykonana usługa

--	--	--	--

Prawidłowość powyższych danych potwierdzam własnoręcznym podpisem świadom odpowiedzialności karnej z art. 297 Kodeksu Karnego.

.....
(podpis osoby uprawnionej)

Do wykazu należy dołączyć dokumenty potwierdzające, że w/w usługi zostały wykonane w sposób należyty. W przypadku, gdy dokument potwierdzający należyte wykonanie usługi obejmuje różne rodzaje usług projektowych, oprócz wskazania danych z w/w dokumentów Wykonawca winien wyszczególnić żądane przez Zamawiającego rodzaje usług projektowych wraz z ich wartościami, które są wymagane na potwierdzenie spełnienia warunków udziału w postępowaniu.

Wykonawca, który samodzielnie nie dysponuje wiedzą i doświadczeniem, a będzie nim dysponował na podstawie pisemnego zobowiązania innych podmiotów, które będą uczestniczyć w wykonywaniu zamówienia, załącza do niniejszego wykazu pisemne oryginalne zobowiązanie innych podmiotów.